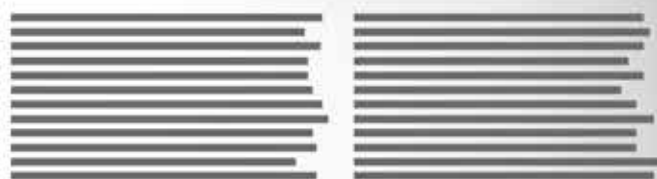


# LES CIMETIÈRES DE LA PRINCIPAUTÉ

**Üntra Nui**

Chronique Monégasque



## I Çementeri d'u Principatu

Il occupe depuis 1868 le quartier des Salines du bd Charles III à l'avenue Pasteur sur près de 5% du territoire national. Mais auparavant où les enterrait-on ?

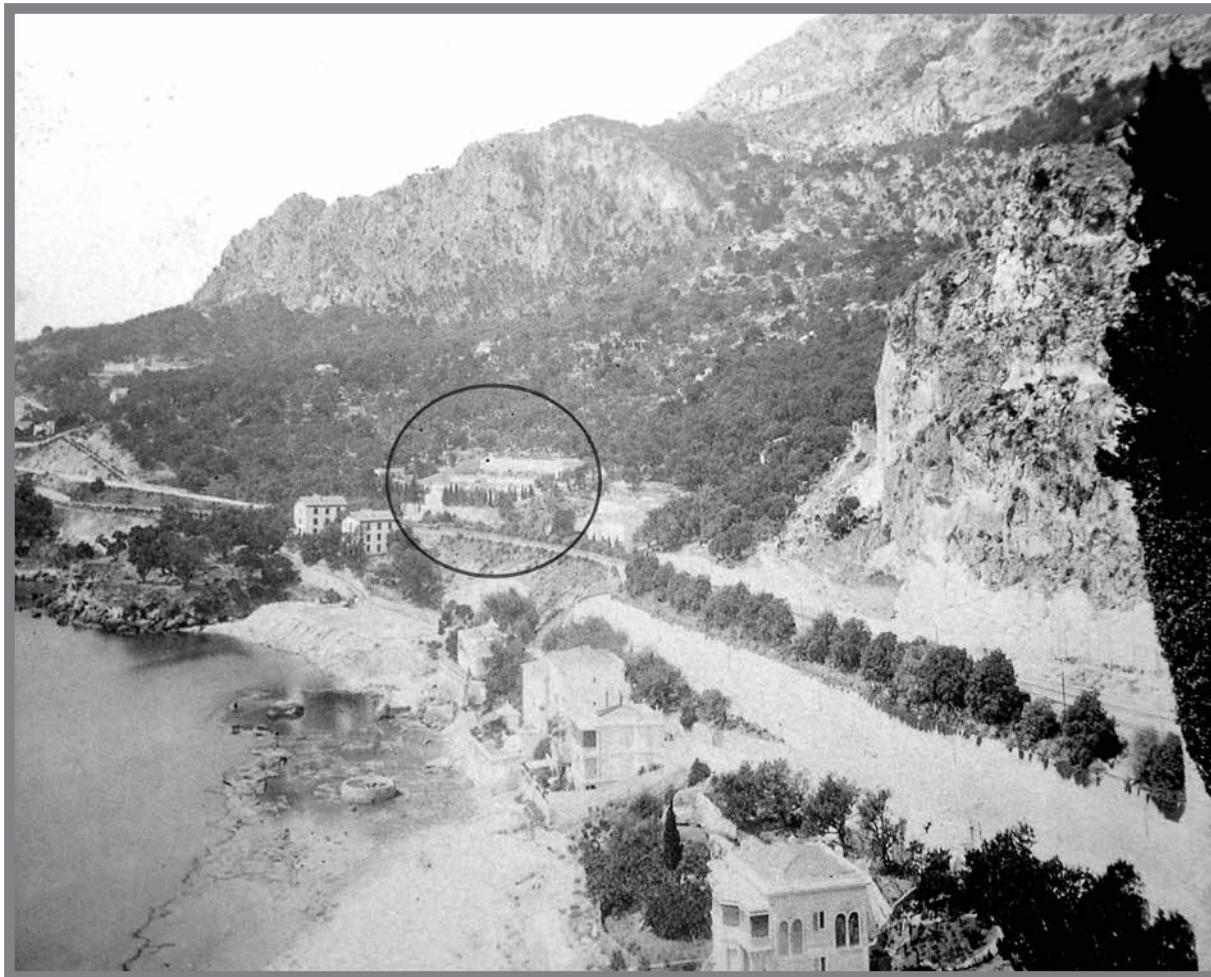


## I çementeri d'u Principatu

A semana che vegne «Dren- tu tüt'i paisi e paisoti, tüt'u mundu, utan sai che maroti, portu l'atività, port'u pensieri, versu i cari çementeri. Ciacün piya u so caminetu, e se ne vâ ciancianinetu, cun'n'emu- çiu prufunda, pregâ sciü d'a so'tumba!.»

Ûn qantu a i Munegaschi, se n'anderân per sciuri ë tumbe d'i soi cari sparii a u çementeri de Mûnegu. Despœi l'anu 1868, ucüpa ciü o menu çinque per çentu d'u territori naçionale, da u cursu Carlu III<sup>cü</sup> a l'avegnüa Pasteur, a u qartié d'ë Sarine. De fati, qandu a pupülaçiu de Mûnegu é diventâ ciü ümpurtanta e che é nasciüu u prugëtu de cunstrüçiu d'a Catedrala, â fuscüu truvâ ün postu ciü grande per ünterrâ i nostri morti. Ma prima unde s'i suterrava<sup>2</sup> ?

A sepültüra principala d'i Munegaschi era u çementeri parruchiale da vijin d'a gëija San Niculau sci'a Roca. Ma, de sepültüre purëvun se fâ tambèn ünt'ë cape- le laterale d'achësta gëija cuma, ünt'a capela de San Sebastián per i Suvrai e ünt'a capela de San Rocu o d'a Cunceçiu per i batü negri.



■ Cimetière de Monaco en 1874 - Photo attribué à Walburg de Bray APM

## Les cimetières de la Principauté

À partir de la semaine prochaine «dans tous les pays, grands et petits, tous, autant sains que malades, portent l'activité, portent les pensées, vers les chers cimetières. Chacun prend son petit chemin et s'en va lentement, lentement avec une émotion profonde, prier sur sa tombe!.»

Les Monégasques quant à eux pour fleurir les tombes de leurs chers disparus se rendront au cimetière de Monaco. Il occupe depuis 1868 le quartier des Salines du bd Charles III à l'avenue Pasteur sur près de 5% du territoire national. En effet dès que la population de Monaco devint plus importante et que le projet de construction de la future Cathédrale vit le jour il fallut trouver un espace plus grand pour enterrer nos morts. Mais auparavant où les enterrait-on<sup>2</sup> ?

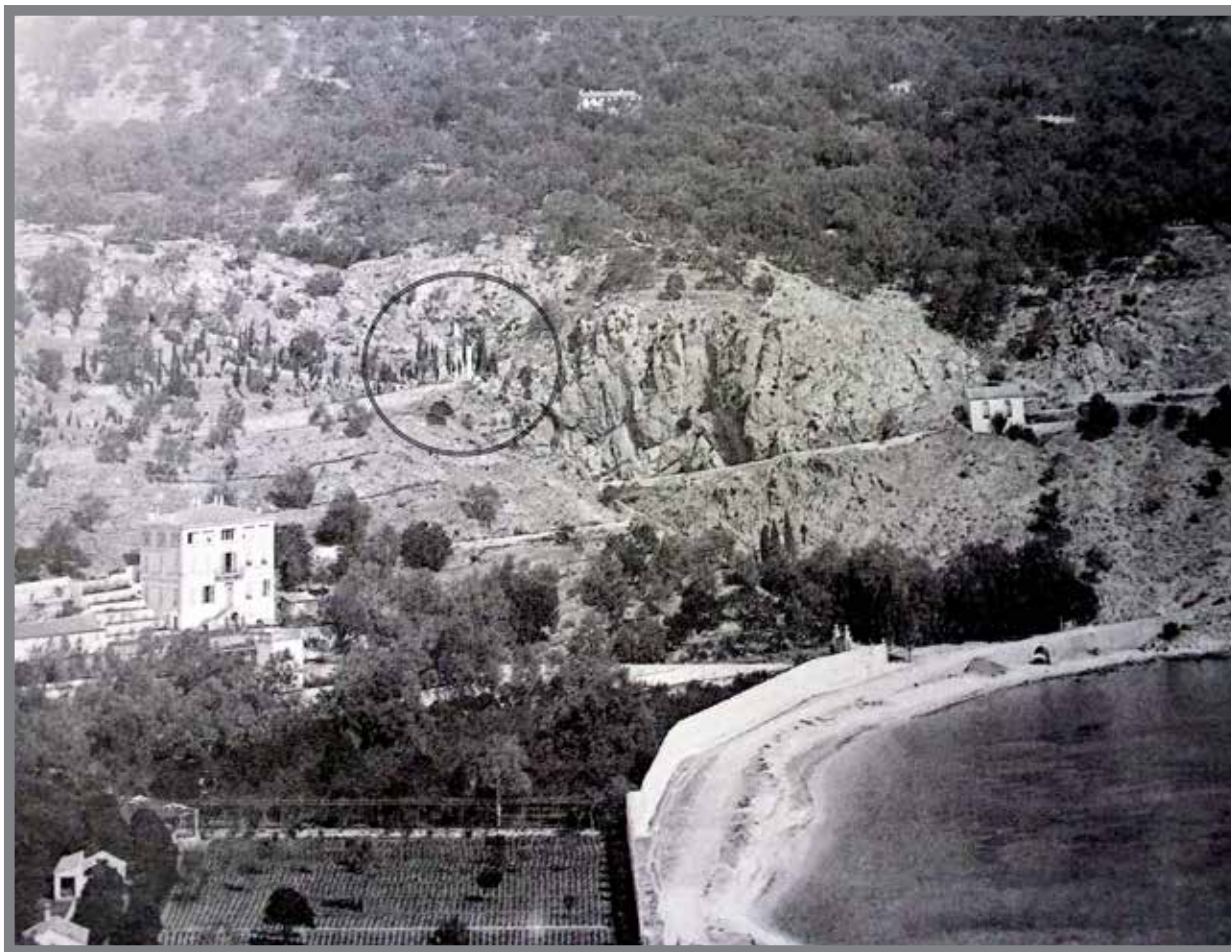
La sépulture principale des Monégasques était le cimetière paroissial attenant à l'église Saint Nicolas sur le Rocher. Mais aussi des sépultures pouvaient avoir lieu dans les chapelles latérales de cette église comme les Souverains de Monaco dans la chapelle de Saint Sébastien et les pénitents noirs dans la chapelle de Saint Roch ou de la Conception.

Fò savè che, a u cuntrari d'i batù gianchi che gh'avè-vun u dritu de se fà suterrà ünt'u so uratori « a casassa », i batù negri an mai avüu achèstu dritu ünt'a so' noeva capela d'a Misericórdia. E püra, sun è cunfrerie d'i batù che gh'avè-vun ün carga de se piyà cüra d'i morti, d'i purtà a i fùnerali e d'i suterrà.

S'ünterrava tambèn i morti sci'a Roca ünt'u picin çementeri de San Martin a cantu â capela d'u stèssu nume che se trovava a l'ün-cruju de l'avegnüa d'i Pin e de l'avegnüa San Martin. È ailì che sun stae suterrae è vitime d'a pesta d'u 1631.

Fœra d'a Roca, â Cundamina, gh'era ün çementeri vijin d'a gèija Santa Devota unde erun ünterrai suvra tütu i marinai. A capela A Madona d'u Portu ciamà Santa Maria a Gluriosa pustà a u pen d'a Roca, d'arrente a u virage Antony Noguès, gh'avèva tambèn ün picin çementeri.

Ünfin, gh'erun a u sèculu XIX, capele privae sitüae ün-te de predi che erun a pruprietà d'è grande famiye munegasche cuma, a capela Santa-Cruje ünsciù d'u valùn de Santa-Devota che assustava a tumba d'a famiya Rey o ancora, a capela San-Giuane-Batista a u Larvotu che servèva de sepültüra â famiya Laforest de Minotty.



■ *Chapelle Sainte-Croix en 1860 au-dessus du vallon de Sainte Devote- tombeau de la famille Rey - Photo de Luigi Crette APM*

En effet contrairement aux pénitents blancs qui possédaient le droit de se faire inhumer dans leur propre oratoire «la casassa», les pénitents noirs n'obtinrent jamais ce droit dans leur nouvelle chapelle de la Miséricorde. Il n'en demeure pas moins que ce sont les confréries des pénitents qui avaient le soin de rendre leurs derniers devoirs aux défunts, de les porter lors de leurs funérailles et de les ensevelir.

On enterrait aussi les morts sur le Rocher dans le petit cimetière de Saint Martin près de la chapelle du même nom qui s'élevait autrefois à l'intersection de l'avenue des Pins et de l'avenue Saint-Martin. C'est là que furent ensevelies les victimes de la peste de 1631.

En dehors du Rocher, à la Condamine, existait un cimetière près de l'église de Sainte Devote ou étaient inhumés surtout les marins. La chapelle Notre-Dame du Port dénommée Sainte-Marie-la-Glorieuse située au

pied du Rocher près de l'actuel virage Antony Noghès possédait aussi un petit cimetière.

Enfin il existait au XIX<sup>e</sup> siècle des chapelles privées situées dans des propriétés appartenant à des grandes familles monégasques comme la Chapelle Sainte-Croix au-dessus du vallon de Ste Devote qui abritait le tombeau de la famille Rey ou encore la chapelle Saint-Jean-Baptiste au Larvotto qui servait de sépulture à la famille Laforest de Minotty.

*1- Extrait du poème « I Çementeri » (Les Cimetières) de Marc-Marius Curti (I diti de Mar)*

*2-Réf : La Cathédrale de Monaco de Claude Passet, Père Philippe Blanc et Luc Thévenon – Editions du Rocher et Les pénitents noirs de Monaco de L. Baudoin Les Annales Monégasques N°16*



## I osci da mortu da u Mestre Paul Mullot

U nume ne dije tütu sci'a furma de chëstu büscütin che piejëvun tantu a Mùnegu versu u 1920. U so güstu de ninçera o d'amàndura è prun savuriu e, per de ciù, se pò cunservà-lu carche giurnu ünt'ün lœgu secu.

### Cosa ghe fò per circa 25 tochi

150 g de sücaru fin, 140 g de farina, 150 g de ninçera o d'amàndure, üna ciàira d'œvu, ün pachëtu de sücaru vaniyau, ½ pachëtu de crescente chimica, 40 g de bürru.

### Cuma se fan

Ünt'üna giata, mesccià cun ün bulegàire u bürru fundüu, 150 g de sücaru fin cun üna ciàira d'œvu, zuntà-ghe u sücaru vaniyau, a crescente chimica mesccià cun a farina, e ünfin è ninçera e è amàndure. Fà üna pasta cun tüt'aiçò d'aiçi.

Cun l'agiütu d'a farina per evità che peghe, se stirà tüt'a pasta ünt'üna spèce de füsëte runde de 2 cm de largu e pœi fà-ne de tochi de 6 cm de longu.

Mëte-li sciü de fœye de papè sülfürisau, ün scartandu-li ün pocu.

Mëte a u furnu a temperaturà de 160° per 20 minüte, arrestà a coëtüra e lascia-li ancora drüntu per 20 minüte cun a porta drüverta.

Destacà i büscütin qandu sun fridi.



■ Le cimetière en 1917

### U pruverbi d'u mese

« A i morti, fave seche e stocafi :  
nun gh'è casa che nun i cundisce .»

### Le proverbe du mois

« Aux morts, fèves sèches et stockfish :  
il n'est maison qui ne les assaisonne.»

## Les os des morts par le Chef Paul Mullot

Le nom en dit long sur la forme de ce biscuit, très apprécié à Monaco aux environs de 1920. Son goût de noisette ou d'amande est des plus agréable et il a l'avantage de se conserver plusieurs jours dans un endroit sec.

### Ingédients pour 25 pièces

150 g de sucre, 140 g de farine, 150 g de noisettes ou d'amandes, 1 blanc d'œuf, un paquet de sucre vanillé, ½ paquet de levure chimique, 40 g de beurre.

### Réalisation

Dans un saladier, mélanger avec une spatule le beurre ramolli, 150 g de sucre semoule avec un blanc d'œuf, ajouter le sucre vanillé, la levure chimique mélangée avec la farine, et enfin les noisettes ou les amandes. Faire une pâte.

En s'aidant de farine pour éviter le collage, allonger toute la pâte en boudins de 2 cm de large, les couper ensuite à 6 cm de long.

Les disposer sur des feuilles de papier sulfurisé en les espaçant un peu.

Mettre au four à la température de 160 ° C pendant 20 minutes, arrêter la cuisson et laisser encore 20 minutes porte entrouverte.

Décoller les biscuits après refroidissement.

« Saveurs de Monaco - les recettes authentiques »- épi Editions